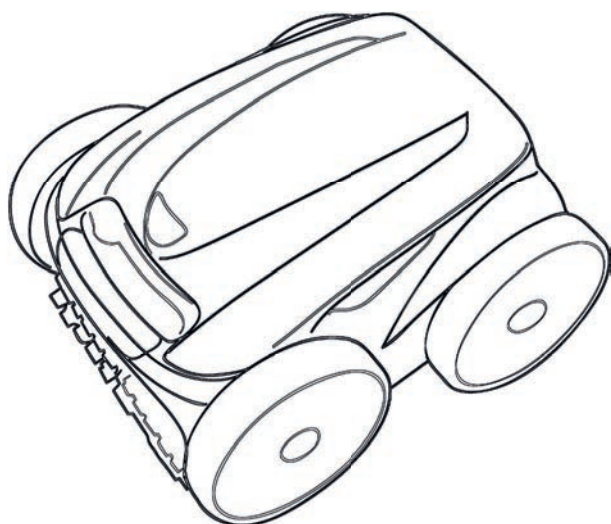


# Vortex™ iQ

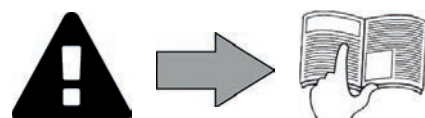
Installations- och användarmanual – Svenska  
Eldriven poolrobot  
Översättning av originalanvisningarna på franska

SV

**iAquaLink™**  
CONTROL



More documents on:  
[www.zodiac.com](http://www.zodiac.com)





## SÄKERHETSFÖRESKRIFTER

### ALLMÄNNA SÄKERHETSFÖRESKRIFTER

- Bristande respekt för säkerhetsföreskrifterna skulle kunna medföra skada på poolutrustningen, allvarlig personskada eller till och med döden.
- Endast en person som är behörig inom relevanta tekniska områden (el, hydraulik eller kylning) är behörig att utföra service på eller reparera enheten. För att minska risken för personskada som kan inträffa under arbete på enheten ska den behörige tekniker som utför arbetet använda/bära personlig skyddsutrustning (t.ex. skyddsglasögon, skyddshandskar osv.).
- Säkerställ före varje åtgärd med enheten att den inte längre är strömsatt och att den säkrats.
- Enheten är endast avsedd att användas för pooler och får inte användas för något annat ändamål än det avsedda.
- Barn bör hållas under tillsyn för att se till att de inte leker med enheten.
- Denna enhet är inte avsedd att användas av person (däribland barn) med nedsatt fysisk, sensorisk eller mental förmåga eller person som saknar erfarenhet eller kunskaper, utom då sådan person kan bistås av någon som ansvarar för hans eller hennes säkerhet och tillsyn eller för att ge anvisningar om hur enheten används innan så sker.
- Enheten ska installeras i enlighet med tillverkarens anvisningar jämte gällande lokala och nationella bestämmelser. Installatören ansvarar för att utrustningen installeras korrekt och i enlighet med nationella bestämmelser. Tillverkaren kan inte under några omständigheter hållas ansvarig för bristande respekt för gällande lokala installationsbestämmelser.
- För varje annan åtgärd än enklare underhåll av användaren enligt beskrivning i denna manual ska service på produkten utföras av behörig fackman.
- Felaktig installation och/eller användning kan orsaka allvarlig skada på egendom eller personer (eventuellt dödsfall).
- Mottagaren står faran för all transport av utrustning, även sådan med betald frakt och emballage. Mottagaren ska på fraktförarens fraktsedel notera om han eller hon konstaterar en transportskada (bekräftas inom 48 timmar genom rekommenderat brev till fraktföraren).
- Försök inte själv reparera apparaten om det uppstår fel på den, utan kontakta en behörig tekniker.
- I garantivillkoren finns närmare uppgifter om vattenbalansvärden som det är tillåtet att använda enheten med.
- Avstängning, borttagning eller förbikoppling av någon av de i enheten inbyggda säkerhetsanordningarna, liksom användning av reservdelar från annan än godkänd tredjemanstillverkare, gör att garantin upphör att gälla.
- Spruta inte insektsgift eller annan kemikalie (brandfarlig eller ej) mot enheten. Det skulle kunna skada höljet och orsaka eldsvåda.
- Vidrör inte fläkt eller rörliga delar och håll eller för inte in föremål eller fingrar i närheten av rörliga delar medan apparaten är i drift. De rörliga delarna kan orsaka allvarlig personskada eller till och med leda till döden.

### SÄKERHETSFÖRESKRIFTER I ANSLUTNING TILL ELEKTRISK APPARATUR

- Enhetens elmatning ska i enlighet med gällande normer i installationslandet skyddas av en särskild jordfelsbrytare på 30 mA.
- Använd inga skarvsladdar. Anslut enheten direkt till lämpligt eluttag.
- Kontrollera följande före användning:
  - att den erforderliga matningsspänning som anges på enhetens märkplåt överensstämmer med strömkällans,
  - att elnätmatningen är kompatibel med enhetens behov och är ordentligt jordad, samt
  - att stickkontakten i förekommande fall är lämpad för eluttaget.
- Stoppa enheten omedelbart, dra ur nätsladden och kontakta en fackman om den inte fungerar normalt eller avger obehaglig lukt.
- Kontrollera, innan du utför service eller underhåll på enheten, att den inte är strömsatt och att nätsladden är helt utdragen.
- Dra inte ur sladden och sätt i den igen medan enheten är i drift.
- Dra inte i nätsladden för att ta ur kontakten.
- Är nätsladden skadad får den endast bytas av tillverkaren, behörig företrädare för denne eller en serviceverkstad.
- Utför inte service eller underhåll på enheten med fuktiga händer eller om enheten är fuktig.
- Säkerställ att den kopplingsplint eller den nätkontakt enheten ska anslutas till är i gott skick och inte skadad eller rostig innan du ansluter enheten till den.
- För varje del eller underenhet som innehåller batterier: ladda inte batteriet, demontera det inte och kasta det inte i öppen eld. Utsätt inte batteriet för hög temperatur eller direkt solljus.
- Koppla ur enheten från dess strömförsörjning vid åska för att undvika att den skadas av blixtnedslag.
- Sänk inte ned enheten (utom poolrobotar) i vatten eller lera.

### SÄRSKILT OM Poolrobotar

- Roboten är konstruerad för att fungera väl i poolvatten med en temperatur på 15-35 °C.
- Undvik eventuell person- eller egendomsskada orsakad av poolroboten genom att aldrig använda den när den inte befinner sig i vatten.
- För att undvika eventuell risk för personskada är det inte tillåtet att bada när poolroboten finns i poolen.
- Använd inte roboten under chockklorering av poolen.
- Lämna inte roboten utan tillsyn under längre tid.

### VIKTIG ANMÄRKNING RÖRANDE ANVÄNDNING AV DENNA ROBOT I EN POOL MED VINYLINER:

- Granska noga poolinern innan du installerar din nya poolrobot. Installera inte roboten om linern på sina ställen är nött eller om du observerar gruskorn, veck, rötter eller metallkorrosion på linerns insida eller om du ser att underlaget (botten och väggar) är skadade, innan du har låtit utföra erforderliga reparationer eller låtit en behörig fackman byta linern. Tillverkaren kan under inga omständigheter hållas ansvarig för skador på linern.
- Vissa mönstrade poolinern i vinyl kan slitas snabbt och mönstren försvinna vid kontakt med föremål som rengöringsborstar, leksaker, uppblåsbara föremål, klorfördelare och automatiska poolrobotar. Mönstren på vissa vinylinern kan skrapas av eller slitas ned genom vanlig nötning, t.ex. av en poolborste. Likaså kan färgerna i vissa mönster suddas ut vid användning eller kontakt med föremål i poolen. Utsuddade mönster, slitage eller repor på vinylinern är inget som tillverkaren av poolroboten ansvarar för och omfattas inte av den begränsade garantin.

### Återvinning



Denna symbol anger att apparaten inte får kastas som vanligt avfall. Den ska bli föremål för särskild avfallssortering och återanvändas, återvinnas eller tas till vara på annat sätt. Om den innehåller ämnen som kan vara miljöfarliga ska dessa avlägsnas eller neutraliseras.

Samråd med återförsäljaren om hur apparaten ska återvinnas.



- Före varje åtgärd på enheten är det oerhört viktigt att läsa igenom denna installations- och användarmanual jämte broschyren "säkerhet och garanti" som levereras med enheten. Detta för att undvika skada på egendom, allvarlig eller dödlig personskada och att garantin upphör att gälla.
- Spara och förmedla dessa dokument för senare bruk under hela enhetens livslängd.
- Det är förbjudet att utan tillstånd från Zodiac® sprida eller ändra detta dokument, på vad sätt det vara må.
- Zodiac® utvärderar ständigt sina produkter för att förbättra kvaliteten och informationen i detta dokument kan ändras utan föregående meddelande.

## INNEHÅLLSFÖRTECKNING

SV



### 1 Specifikationer

3

1.1 | Beskrivning

3

1.2 | Tekniska specifikationer och märkning

4



### 2 Installation

5

2.1 | Konfigurering

5

2.2 | Montera vagnen

6



### 3 Allmänt om användning

7

3.1 | Funktionsprincip

7

3.2 | Förbereda poolen

7

3.3 | Sänka ned poolroboten

7

3.4 | Ansluta strömförsörjning

8

3.5 | Manöverboxen

9

3.6 | Starta respektive stoppa en rengöringscykel

10



### 4 Styrning via iAquaLink™-appen

12

4.1 | Ansluta till iAquaLink™-appen

12

4.2 | Konfigurera poolroboten första gången

12

4.3 | iAquaLink™ fjärrkontroll

13



### 5 Underhåll

17

5.1 | Rengöra poolroboten

17

5.2 | Rengöra filtret

17

5.3 | Rengöra vinghjulet

18

5.4 | Byta borstarna

19

5.5 | Byta larvband

20



### 6 Felsökning

21

6.1 | Enhetens beteende

21

6.2 | Felkoder

22

6.3 | Felsökningshjälp för anslutningen till iAquaLink™-appen

23



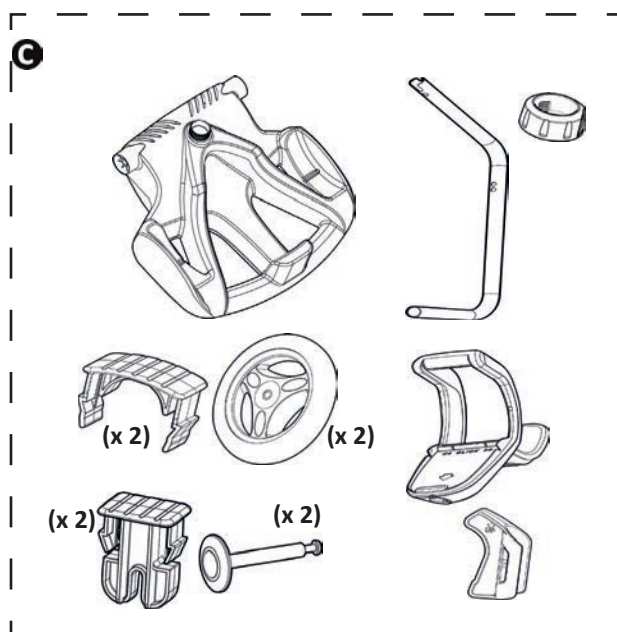
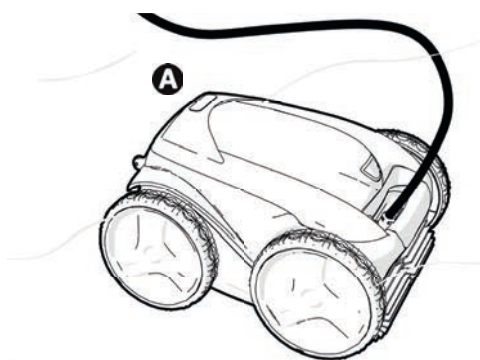
#### **Råd för att underlätta kontakt med din återförsäljare**

Notera din återförsäljares kontaktuppgifter för att ha dem nära till hands och fyll i uppgifterna om Produkten på baksidan av manualen. Återförsäljaren kommer att fråga efter dem.



# 1 Specifikationer

## 1.1 | Beskrivning




A	Poolrobot + flytkabel	✓
	<i>Drivhjul fram/bak (4WD)</i>	✓
B	Manöverbox	✓
C	Sats med vagn	✓
	Filter för finkornigt smuts 100 µ	✓
D	Filter för grovkornigt smuts 200 µ	+
	Filter för mycket fint smuts 60 µ	+
E	Skyddsfodral	+

✓: Medföljer

+: Finns som tillval

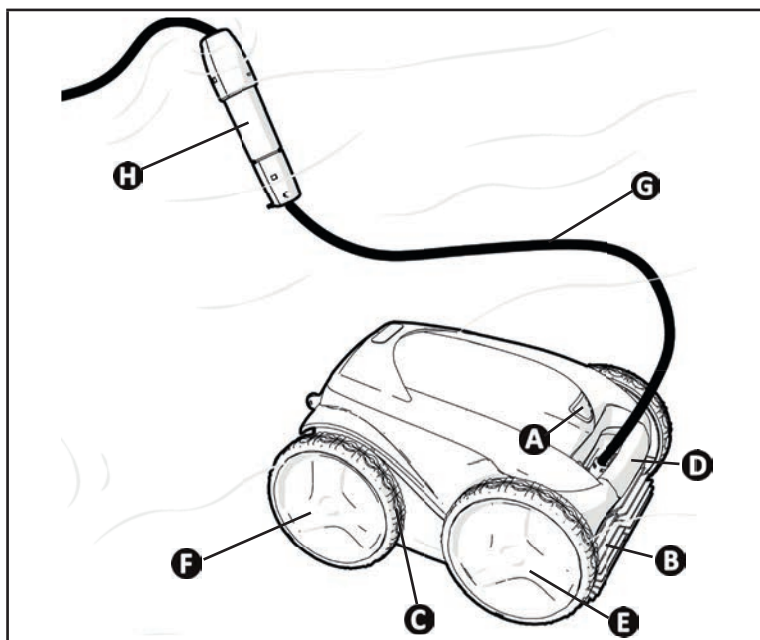
## 1.2 I Tekniska specifikationer och märkning

### 1.2.1 Tekniska specifikationer

Matningsspänning manöverbox 	220-240 VAC, 50 Hz, kortslutningstålig säkerhetsavskiljare *
Matningsspänning poolrobot	30 V DC
Maximal absorberad effekt	150 W
Kabellängd	18 m
Poolrobotens mått (L x D x H)	43 x 48 x 27 cm
Förpackningens mått (L x D x H)	56 x 56 x 46 cm
Poolrobotens vikt (utan sladd)	10,2 kg
Vikt med förpackning	19 kg
Teoretisk rengöringsbredd	270 mm
Pumpflöde	16 m <sup>3</sup> /tim
Frekvensband	2,400-2,497 GHz
Radiosändarens effekt	+ 19,5 dBm

\* Denna poolrobot har en konstruktion med dubbel isolering. Enheter med sådan utformning har konstruerats för att jordning inte ska krävas mellan enheten och dess elmatning. Detta slags utformning gör att användare i mindre grad kan exponeras för potentiellt farliga elektriska förhållanden, utan att behöva använda en med jord förbunden metallbox (jordning). Den omfattar användning av två lager isolerande material runt spänningssatta elektriska delar eller användning av förstärkt isolering. Tack vare detta slags utformning med dubbel isolering behöver varken denna poolrobot eller sladd/kontakt jordas (tre stift).

### 1.2.2 Märkning

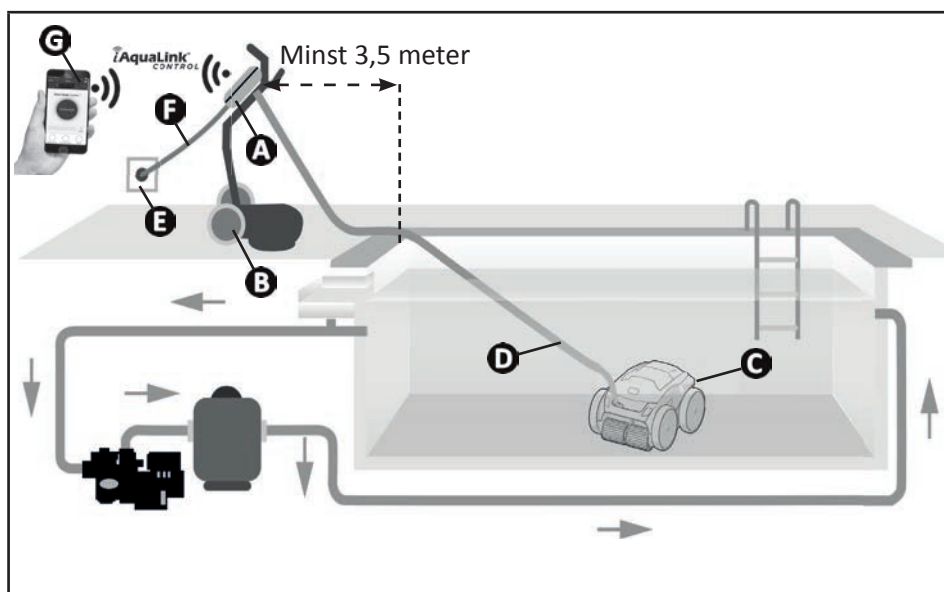


- A**: Lås till filterlucka
- B**: Borstar
- C**: Larvband
- D**: Bärhandtag och vattenutlopp
- E**: Drivhjul fram
- F**: Drivhjul bak
- G**: Flytkabel
- H**: Svivelkoppling



## 2 Installation

### 2.1 | Konfigurering

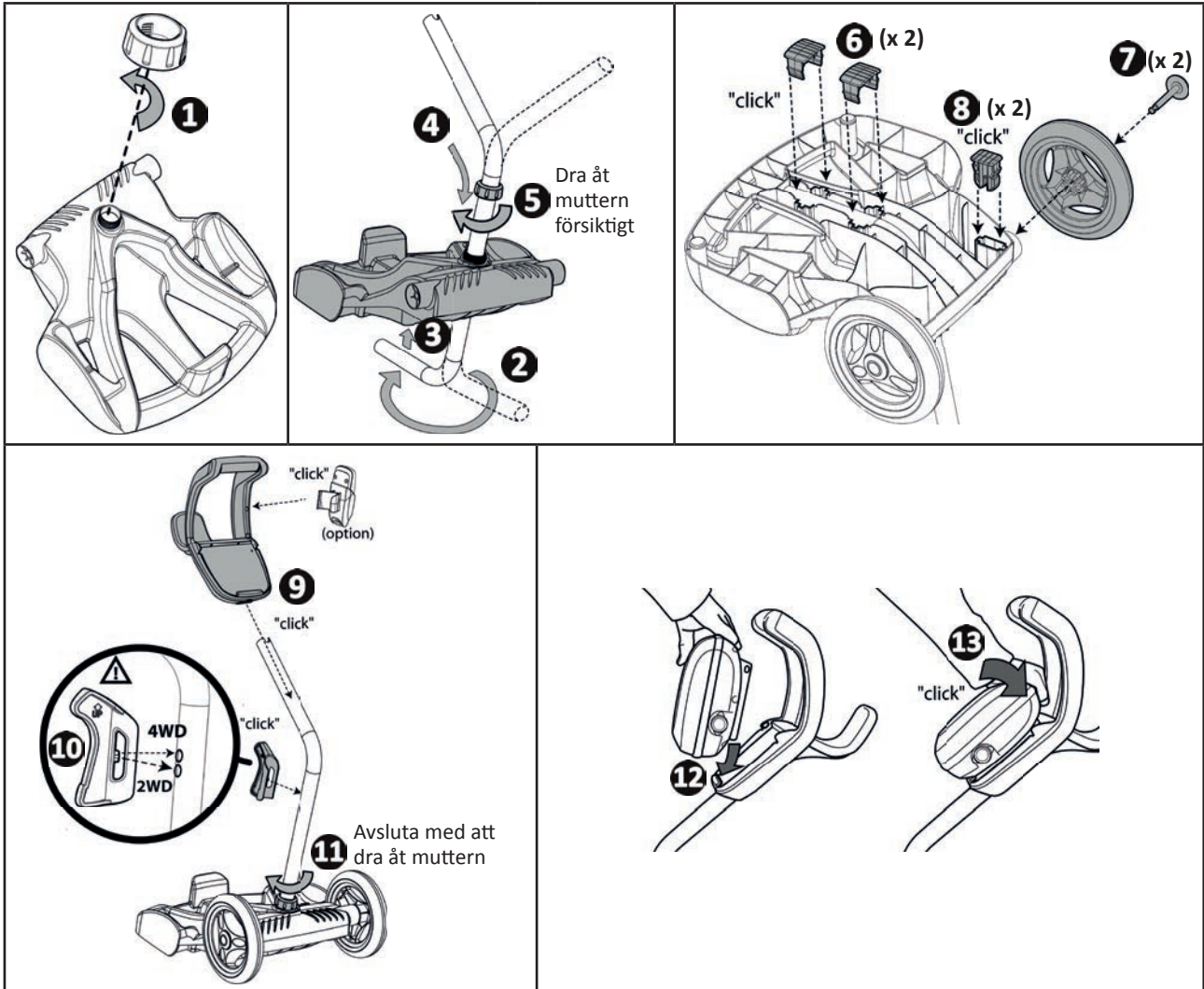


- A:** Manöverbox
- B:** Vagn
- C:** Poolrobot
- D:** Flytkabel
- E:** Eluttag
- F:** Matningskabel
- G:** iAquaLink™ fjärrkontroll

## 2.2 | Montera vagnen



• Montering utan verktyg



SV





## 3 Allmänt om användning

### 3.1 I Funktionsprincip

Poolroboten fungerar oberoende av filtreringssystemet och kan användas helt fristående. Det behöver bara anslutas till elnätet.

Den förflyttar sig optimalt för att rengöra de områden av bassängen den konstruerats för (beroende på modell: botten, väggar, vattenlinje). Smutsen sugas upp och sparas i poolrobotens filter.

Poolroboten kan användas på något av följande sätt:

- en smartphone eller pekdator som är kompatibel med iAquaLink™-appen (se "4 Styrning via iAquaLink™-appen").

### 3.2 I Förbereda poolen



- Denna produkt är avsedd att användas i fasta pooler. Den får inte användas i demonterbara pooler. En fast bassäng har byggts i eller på marken och är svår att demontera och förvara.

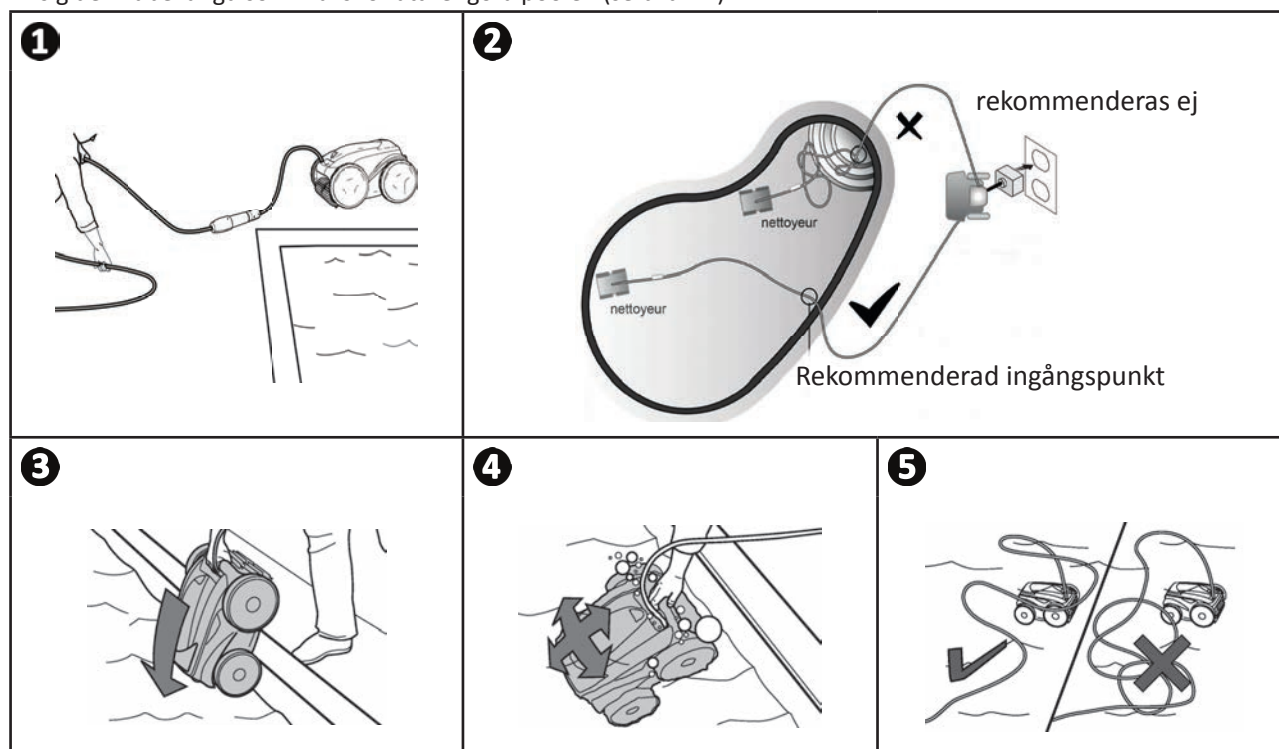
- Poolroboten ska användas i poolvatten med följande egenskaper:

Vattentemperatur	15-35 °C
pH	6,8-7,6
Fritt klor	< 3 mg/l

- Ta bort det största skräpet med en håv för att optimera poolrobotens resultat om poolen är smutsig, särskilt före första användningen.
- Ta bort termometrar, leksaker och andra föremål som kan skada poolroboten.

### 3.3 I Sänka ned poolroboten

- Rulla ut kabeln i hela sin längd vid sidan av poolen för att undvika att den trasslar sig under nedsänkning (se bild 1).
- Stå vid sidan av poolen och mitt emellan dess kortsidor när du sänker ned poolroboten (se bild 2). Poolroboten förflyttar sig då optimalt och kabeln trasslar sig mindre.
- Sänk poolroboten rakt ned i vattnet (se bild 3).
- Rör den lätt i alla riktningar så att eventuell kvarvarande luft sipprar ut (se bild 4).
- Poolroboten måste sjunka av sig själv och landa på poolens botten. Under nedsänkning drar poolroboten själv med sig den kabellängd som krävs för att rengöra poolen (se bild 5).





### 3.4 I Ansluta strömförsörjning

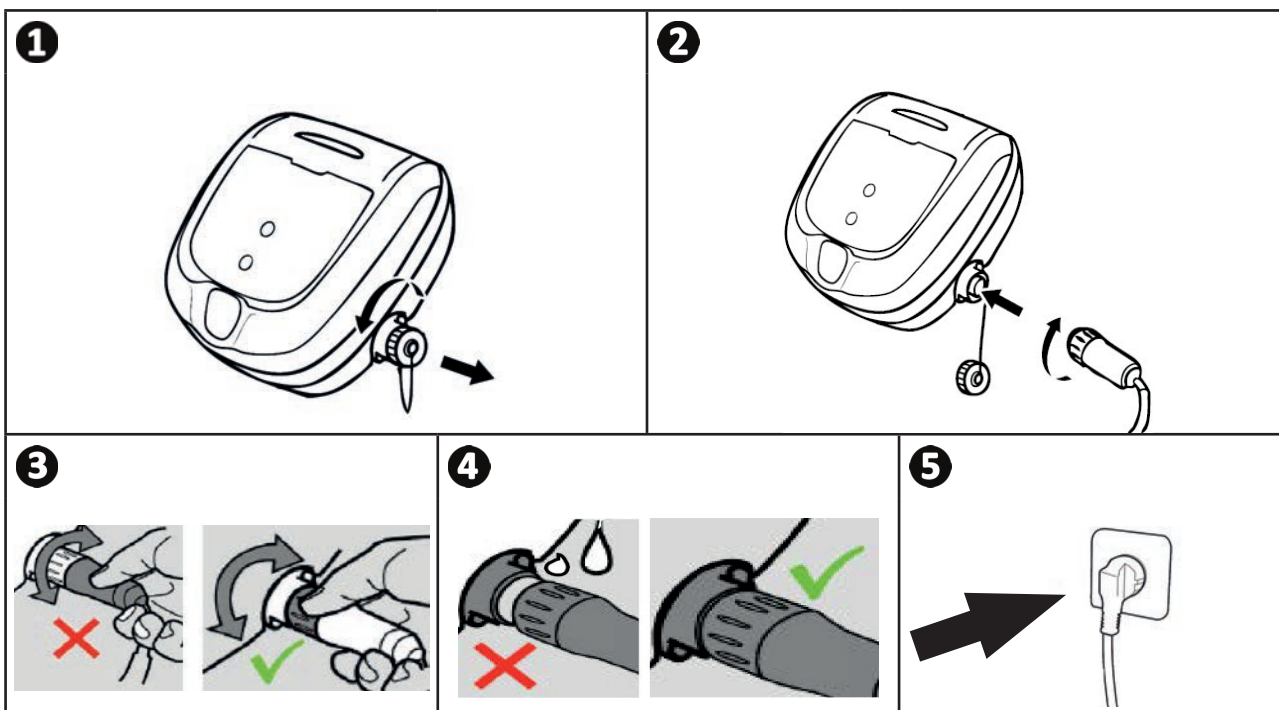
Respektera nedanstående anvisningar för att undvika risk för elstöt, brand eller allvarlig personskada:



- Det är förbjudet att använda förlängningsladd för att ansluta manöverboxen.
- Se till att eluttaget alltid är lätt att komma åt och skyddat från regn och vattenstänk.
- Manöverboxen är skyddad mot vattenstänk men får inte sänkas ned i vatten eller annan vätska. Den får inte installeras på en plats som kan översvämmas. Placera den minst 3,5 meter från poolkanten och undvik direkt exponering för solljus.
- Placera manöverboxen i närheten av eluttaget.

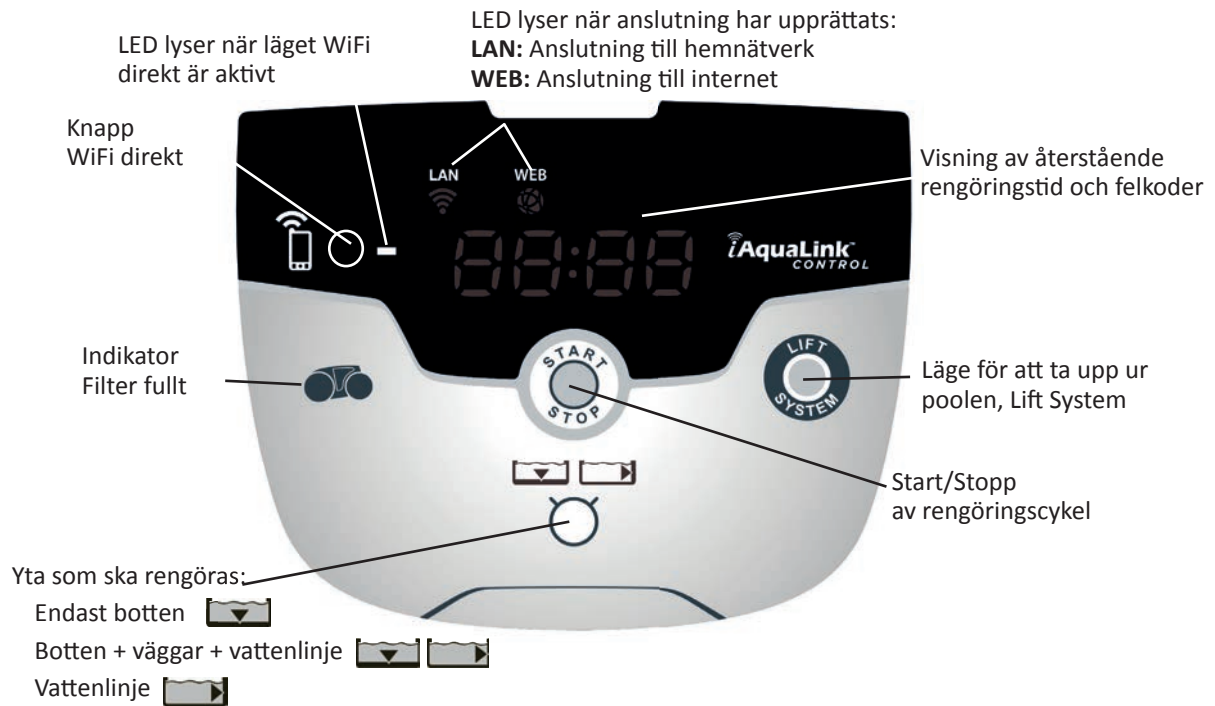
SV

- Skruva av skyddslocket (se bild **1**).
- Anslut flytkabeln till manöverboxen och lås fast kontakten genom att dra åt endast ringen medurs (risk för att skada flytkabeln) (se bild **2**, **3**).
- Se till att kontakten sitter ordentligt på plats så att det inte kommer in något vatten (se bild **4**).
- Anslut nätsladden (se bild **5**). Manöverboxen måste anslutas till ett eluttag som skyddas av en jordfelsbrytare på max 30 mA (**kontakta en behörig tekniker om du är osäker**).



### 3.5 I Manöverboxen

Med manöverboxen kan man använda de viktigaste funktionerna och ansluta enheten till hemnätverket. Se "4 Styrning via iAquaLink™-appen".



## 3.6 I Starta respektive stoppa en rengöringscykel



Respektera nedanstående anvisningar för att undvika risk för skada på personer eller egendom:

- Det är inte tillåtet att bada när poolroboten finns i poolen.
- Använd inte poolroboten under chockklorering. Vänta tills klorhalten sjunkit till rekommenderad nivå innan du sänker ned poolroboten.
- Lämna inte enheten i poolen under längre tid utan tillsyn.
- Använd inte enheten när ett pooltäckes ligger på.

- När manöverboxen strömsätts tänds symboler för att indikera:
  - Pågående åtgärd
  - Val av rengöring
  - Behov av service
- Manöverboxen övergår till vänteläge efter tio minuter och skärmen slocknar. Tryck bara på valfri knapp för att lämna vänteläget. Vänteläget avbryter inte poolroboten om den är mitt i en rengöringscykel.

### 3.6.1 Välja rengöringsmetod

- En rengöringscykel har redan konfigurerats som standard: **Botten + väggar + vattenlinjen**. Symbolerna tänds och rengöringstiden visas på displayen.
- Rengöringscykeln kan ändras både innan poolroboten startat och medan den är i gång. En ny metod startar omedelbart och beräkningen av återstående tid från föregående cykel avbryts.

Endast botten: 

Botten + väggar + vattenlinje:  

Endast vattenlinjen: 

- Tryck på 

För optimal yttäckning anpassar enheten sin förflyttningsstrategi beroende på val av rengöringscykel.



#### **Tips för bättre rengöringsresultat**

Starta i början av badsäsongen flera rengöringscykler med metoden endast botten (efter att ha avlägsnat större skräp med en håv).


Genom att regelbundet använda poolroboten (högst tre cykler per vecka) hålls din pool alltid ren och filtret blir mindre igensatt.

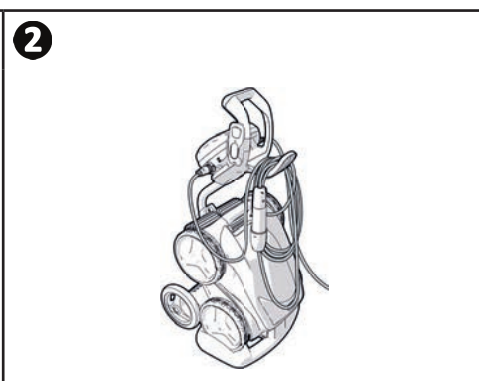
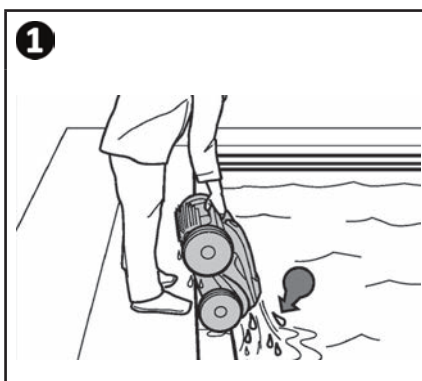
### 3.6.2 Stoppa en rengöringscykel



- Undvik skador på utrustningen:

- Dra inte i kabeln för att ta upp poolroboten ur vattnet. Använd handtaget.
- Låt inte enheten torka i solen efter användning.
- Förvara alla delar skyddade från solljus, fukt och vädrets makter.
- Skruva tillbaka skyddslocket efter att ha kopplat bort flytkabeln från manöverboxen.

- Stoppa enheten genom att trycka på .
- När poolroboten är inom räckhåll fattar du tag i handtaget och lyfter försiktigt upp den ur poolen så att vattnet i den rinner ut (se bild **1**).
- Placera roboten lodrätt på anvisad plats på vagnen (beroende på modell) så att den torkar snabbt (se bild **2**).
- Förvara den sedan med manöverboxen skyddad från solstrålning och vattenstänk. Ett skyddsöverdrag kan fås som tillval (se bild **3**).



### 3.6.3 Läge för att ta upp ur vattnet



Med denna funktion kan man få poolroboten att gå tillbaka till ett visst ställe vid poolkanten. För att bli lättare sprutar poolroboten ut en kraftig vattenstråle baktill när den klättrar uppför väggen och lyfts upp ur vattnet.

- Styr poolroboten till önskad vägg och få den att gå upp till vattenlinjen. Håll knappen  intryckt för att få den att luta. Poolroboten går mot väggen när du släpper upp knappen.



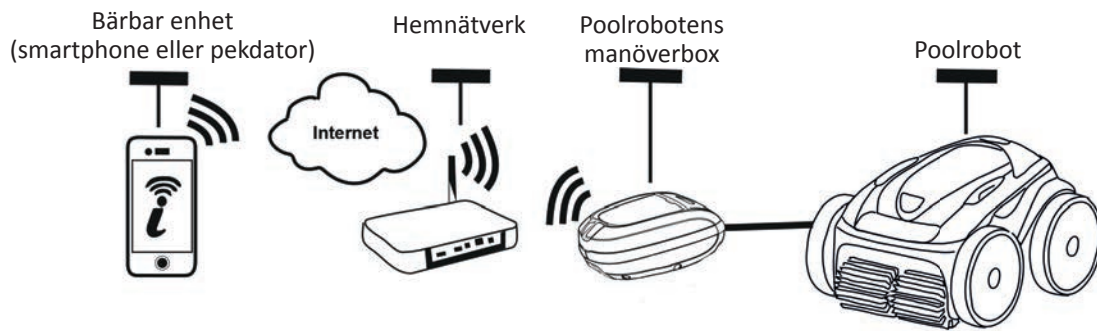
#### **Tips för att flytkabeln inte ska trassla sig så mycket**

Poolrobotens beteende påverkas starkt av hur hoptrasslad kabeln är. Med en ordentligt utredd kabel täcks hela poolen in bättre.

- Råta ut kabeln och lägg ut den i solen så att den återfår sin normala form.
- Rulla sedan omsorgsfullt ihop den och placera den på vagnhandtaget



## 4 Styrning via iAquaLink™-appen



SV

iAquaLink™-appen finns för iOS och Android operativsystem.

Med iAquaLink™-appen kan man när som helst styra poolroboten vart som helst och får tillgång till avancerade funktioner som kompletterande programmering och felsökningshjälp.

### Kontrollera följande innan du börjar installera appen:




- anslut manöverboxen till ett eluttag,
- använd en smartphone eller pekdator med WiFi,
- använd en smartphone eller pekdator med iOS 8 eller senare eller Android 4.1 eller senare,
- använd ett WiFi-nätverk med tillräckligt stark signal för att kunna ansluta till poolrobotens manöverbox, samt
- ha lösenordet till ditt hemnätverk lätt tillgängligt.

### 4.1 | Ansluta till iAquaLink™-appen

- Hämta iAquaLink™-appen från App Store eller Google Play Store.
- Klicka på iAquaLink™-symbolen när nedladdningen är klar för att öppna appen.
- Klicka på **Registrera** för att skapa ett nytt iAquaLink™-konto eller på **Ansluta** om du redan har ett konto.

Fyll i de uppgifter som krävs för att ställa in kontot och godkänn Villkor och bestämmelser.

### 4.2 | Konfigurera poolroboten första gången

- Lägg till poolroboten genom att klicka på + på skärmbilden **Mina enheter**.
- Välj **Lägg till poolrobot**.
- Välj **WiFi direkt** för att starta inställningarna eller **Inbjudningskod** om någon annan användare skulle ha delat en inbjudningskod med dig, och följ anvisningarna i appen.
- Tryck på knappen **WiFi direkt**  på manöverboxen. *LED tänds för att ange att smartphone nu kan anslutas till manöverboxen.*



- LED på knappen **WiFi direkt**  slocknar automatiskt efter tre minuter.
- Tryck åter på knappen **WiFi direkt**  på manöverboxen för att aktivera signalen.

- Fortsätt med inställningarna genom att följa anvisningarna på din smartphone eller pekdator.
- Gå till WiFi-inställningarna för din smartphone eller pekdator och välj **RoboticCleaner-\*\*\***.  
*(\*\*\* är en unik kod som tillhör den poolrobot du håller på att ansluta till).*
- Gå sedan tillbaka till iAquaLink™-appen och klicka på **Steg 1, 2, 3 klara**.
- När manöverboxen och den mobila enheten kommunicerar med varandra väljer du **tidszon**.
- Välj sedan **poolens form**.
- Klicka på **Nästa** för att hitta det **hemnätverk** manöverboxen ska ansluta till.
- När hemnätverken visas väljer man önskat **hemnätverk**.
- Ange WiFi-lösenord och anslut. LED på knappen **WiFi direkt**  på manöverboxen slocknar.
- Om appen förblir blockerad på aktuell inloggningssida kan man åtgärda anslutningen genom att logga ut manuellt från nätverket **RoboticCleaner-\*\*\***.
- Anslutningen avslutas när LAN- och WEB-LED på manöverboxen tänds.
- När anslutningen är klar visas sidan **Lägg till Mina enheter** på din mobila enhet. Klicka på **Lägg till** för att avsluta parkopplingen.



- Anslutningen kan ta några minuter.
- Se tabellen "6.3 I Felsökningshjälp för anslutningen till iAquaLink™-appen" om ett felmeddelande visas eller anslutningen misslyckas.

- Man kan ge poolroboten ett namn för att lättare hitta den på sidan **Mina enheter** om man har flera enheter anslutna till iAquaLink™-appen.



- Efter anslutning visas poolroboten i **Mina enheter** nästa gång man ansluter till iAquaLink™-appen.

- Klicka på **Nästa** för att identifiera dig som **huvudsaklig användare** av roboten eller klicka på **Hoppa över**.
- Den huvudsaklige användaren (administratören) har åtkomst av alla poolrobotens funktioner från iAquaLink™-appen.
- Den huvudsaklige användaren kan bjuda in andra användare (familjemedlemmar, tjänsteleverantörer osv.) för att ge dem åtkomst av poolroboten på distans.

## 4.3 I iAquaLink™ fjärrkontroll

### 4.3.1 Startskärmbild



- Startskärmbildens grafiska utseende kan förändras allt eftersom appen fortlöpande utvecklas.



### 4.3.2 Starta/stoppa rengöring och justera rengöringstiden



- När poolroboten konfigureras ger valet av poolform möjlighet att ställa in personligt anpassade rengöringsmetoder.

Som standard rengörs **Botten, väggar och vattenlinje**.

- Sänk ned poolroboten i poolen.
- Tryck på **STARTA** från appens startskärmbild.
- Återstående rengöringstid visas på displayen i timmar och minuter.
- Tryck på **(+)** eller **(-)** för att öka respektive minska rengöringstiden. Det handlar om 30-minutersintervall på minst 30 minuter och högst 3,5 timmar.



- Den återstående rengöringstid som visas i appen är densamma som den som visas på manöverboxen.

- Tryck på **STOPP** för att avsluta en rengöringscykel.

### 4.3.3 Ställa in rengöringsprogrammet

- Välj **Rengöringsprogram** från appens startskärmbild för att visa alternativen.
- Välj någon av standardrengöringsmetoderna: **Snabbrengöring**, **Intensivrengöring** eller **Endast vattenlinje**. Vald metod är markerad.
- Tryck på symbolerna i läget **Anpassa** för att välja alternativ. Valda alternativ är markerade.  
**Ytor: Endast botten/Botten, väggar och vattenlinje/Endast vattenlinje**  
**Rengöringsintensitet: Standard/Intensiv**
- Tryck på **Spara** för att spara de nya inställningarna eller på **(X)** för att avbryta.
- Tryck på **(X)** för att gå tillbaka till startskärmen.




- Den nya rengöringsmetoden blir aktivt för pågående rengöring och för alla senare cykler.
- Rengöringscykelns längd kan variera beroende på vilka inställningar man valt.

### 4.3.4 Fjärrkontrolläge

Poolroboten kan styras genom att använda en smartphone eller pektdator som fjärrkontroll.



- Använd bara fjärrkontrolläget om du har poolroboten inom synhåll.**

- Välj **Fjärrkontroll** från appens startskärmbild. På manöverboxen visas .
- Styr poolroboten med **joystick-läge** eller **rörelsestyrning** (rörelsegivare) – man kan när som helst byta läge.
- Joystick-läge:** Tryck på symbolerna för att styra poolroboten **framåt och bakåt** och för att svänga åt **vänster eller höger**.
- Rörelsestyrning:** Styr poolroboten genom att luta din mobila enhet **uppåt** (körning bakåt), **nedåt** (körning framåt), **åt vänster** (sväng åt vänster) eller **åt höger** (sväng åt höger). Första gången det används är läget **Rörelsestyrning** automatiskt kalibrerat efter hur du håller handen. Ändra genom att trycka på symbolen **Kalibrera om** uppe till vänster.
- Tryck på **(X)** för att gå tillbaka till startskärmen.



- Kontrollera WiFi-signalens styrka om poolroboten reagerar långsamt på kommandon från appen. Se "4.2 I Konfigurera poolroboten första gången".

#### 4.3.5 Läge för att ta upp ur vattnet – Lift System

Funktionen Lift System har tagits fram för att göra det lättare att tömma vatten ur poolroboten. Den kan aktiveras när som helst – under eller efter en rengöringscykel.



- **Aktivera bara funktionen Lift System om du kan se poolroboten.**

- Välj **Lift System** från appens startskärmbild.
- Använd **vänster-** eller **högerpilen** för att styra poolroboten till önskad vägg.
- Tryck på knappen **Lift System** när poolroboten befinner sig mitt för väggen. Poolroboten förflyttar sig mot väggen och klättrar upp till vattenlinjen.



- Avbryt pågående åtgärd genom att åter trycka på knappen **Lift System**.

- Börja lyfta upp poolroboten ur vattnet med hjälp av handtaget. Poolroboten kommer då att spruta ut en kraftig vattenstråle och blir därmed lättare.
- Ta upp poolroboten helt ur vattnet.
- Tryck på **(X)** för att gå tillbaka till startskärmen.



- **Dra inte i flytkabeln för att lyfta upp poolroboten och ta upp den ur vattnet – använd dess bärhandtag.**

#### 4.3.6 Programmera respektive avbryta rengöringscykler

Man kan programmera in återkommande rengöringscykler.



- **Vi rekommenderar starkt att man tar ut och rengör filtret efter varje avslutad cykel.**

- Välj från appens startskärmbild **Nästa cykel** eller gå till **Inställningar** och välj **Ändra timers**.
- Välj **veckodag**. Det går bara att göra en programmering per dygn.
- Välj **starttid** för rengöringscykeln.



- Från menyn **Inställningar** kan man **anpassa visningen av klockslag**. Allt som behövs är att om man så vill aktivera **24-timmarsformat**. När detta är avstängt visas klockslag i formatet **am** respektive **pm**.

- Tryck på **Spara** för att spara programmeringen eller på **Avbryt** för att annullera den.

Upprepa stegen för att programmera andra rengöringscykler.



- Rengöringscykelns längd kan variera beroende på vilka inställningar man valt i **Rengöringsprogram**. Se "4.3.3 Ställa in rengöringsprogrammet".


- För att ta bort en programmerad cykel väljer man den **dag** som har programmerats och trycker på **Ta bort programmering**.
- Tryck på **(X)** för att avbryta och gå tillbaka till startskärmbilden.


Nästa programmerad rengöringscykel visas från startskärmbilden.



- Den rengöringscykel som startas vid programmeringen är det rengöringsprogram som senast valts. Se "4.3.3 Ställa in rengöringsprogrammet".

### 4.3.7 Felmeddelanden och felsökning - i iAquaLink™-appen

En varningssymbol visas på startskärmbilden om ett fel känns av .

- Tryck på varningssymbolen  för att visa lösningar på problemet. Se "6.2 I Felkoder".
- Tryck på **Radera fel** om du anser att du löst problemet eller välj **OK** om du vill låta poolroboten stå kvar i felläge och felsöka problemet vid ett senare tillfälle.

### 4.3.8 Menyn Inställningar

Vissa inställningar kan ändras när som helst genom att trycka på symbolen uppe till höger.


### 4.3.9 Använda läget WiFi di.rekt

I läget **WiFi direkt** kommunicerar smartphone eller pekdator direkt via WiFi med poolrobotens manöverbox, utan att gå via internet.

Vid behov kan iAquaLink™-appen användas i läget **WiFi direkt** för att få åtkomst av vissa funktioner och för att få en snabbare anslutning.



- **Läget WiFi direkt avbryts efter tio minuter.**
- **I läget WiFi direkt kan iAquaLink™-appen endast användas av en användare samtidigt.**

- Gå till menyn med de tre staplarna och välj **Mina enheter**.
- Tryck på (+) och sedan på **Lägga till poolrobot**.
- Välj **WiFi direkt**.
- Tryck på knappen **WiFi direkt**  på manöverboxen. *LED tänds för att ange att smartphone nu kan anslutas till manöverboxen.*



- LED på knappen **WiFi direkt**  slocknar automatiskt efter tre minuter.
- Tryck åter på knappen **WiFi direkt**  på manöverboxen för att aktivera signalen.

- Fortsätt med inställningarna genom att följa anvisningarna på din smartphone eller pekdator.
- Gå till WiFi-inställningarna för din smartphone eller pekdator och välj **RoboticCleaner-\*\*\***. *(\*\*\* är en unik kod som tillhör den poolrobot du håller på att ansluta till).*
- Gå sedan tillbaka till iAqualink™-appen och klicka på **Steg 1, 2, 3 klara**.
- När manöverboxen och den mobila enheten kommunicerar med varandra trycker man på **Hoppa över**. Startskärmbilden visas.



- Med hjälp av menyn **Inställningar** kan vilken användare av poolroboten som helst identifiera sig som huvudsaklig användare.



## 5 Underhåll



För att undvika allvarliga skador:

- koppla från poolrobotens nätspänning.

### 5.1 | Rengöra poolroboten

- Enheten måste regelbundet rengöras med rent vatten eller utspädd tvållösning. Använd inga lösningsmedel.
- Skölj poolroboten i rikligt med rent vatten.
- Låt inte enheten torka i solen vid poolkanten.



**Tips: byt filter och borstar vartannat år**

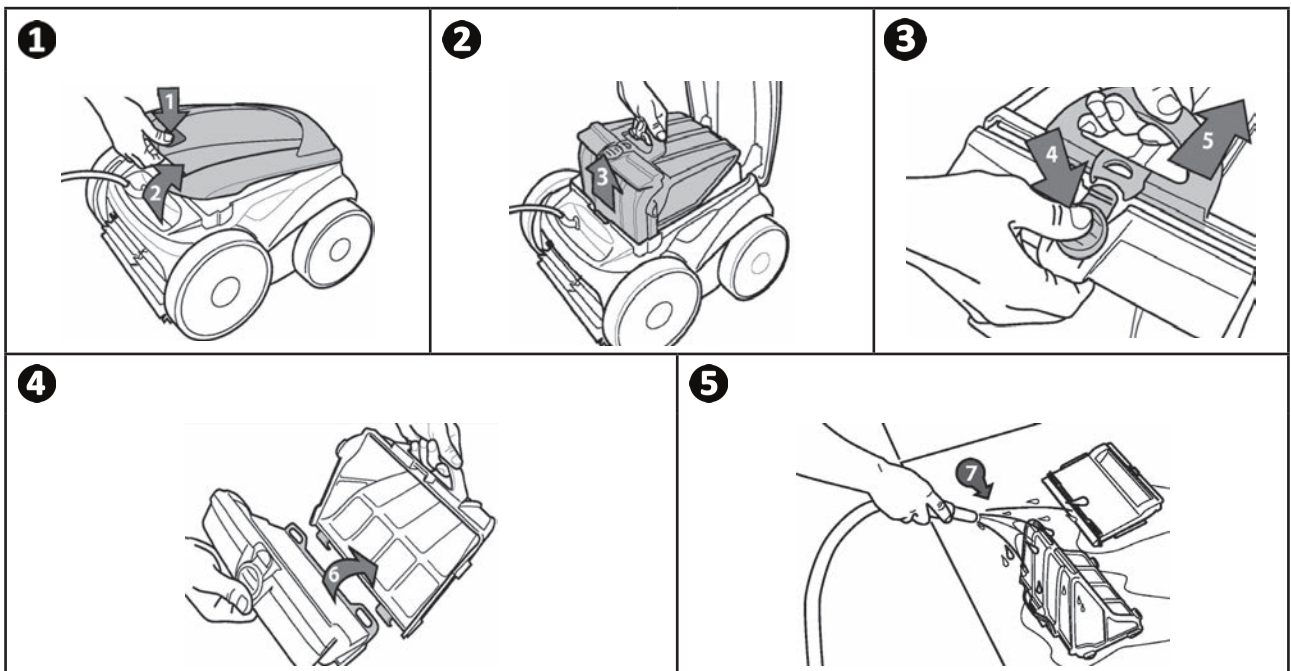
För att säkra apparatens livslängd och garantera optimal prestanda rekommenderar vi att filter och borstar byts vartannat år.

### 5.2 | Rengöra filtret



- Poolrobotens prestanda kan bli sämre om filtret är fullt eller igensatt.
- Rengör filtret i rent vatten efter varje rengöringscykel.

- Rengör filtret med en sur lösning (t.ex. vanlig vinäger) om det är igensatt. Eftersom filtret sätts igen om det inte används på flera månader (vinterförvaring), rekommenderar vi att man rengör filtret minst en gång per år.




**Tips: kontrollera status för indikatorn Rengör filter**  Vi rekommenderar starkt att man rengör filtret om LED tänds.

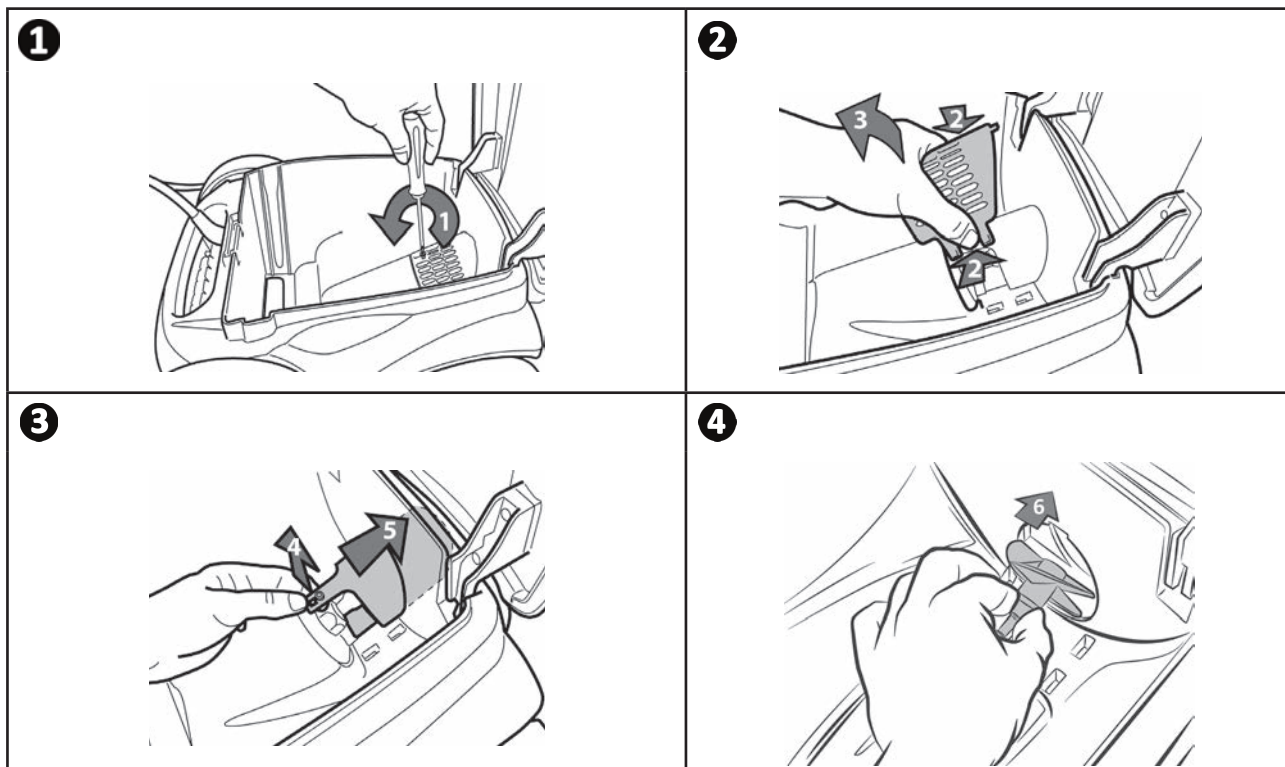
## 5.3 I Rengöra vinghjulet

För att undvika allvarliga skador:



- koppla från poolrobotens nätspänning.
- Skyddshandskar måste bäras vid hantering av vinghjulet .

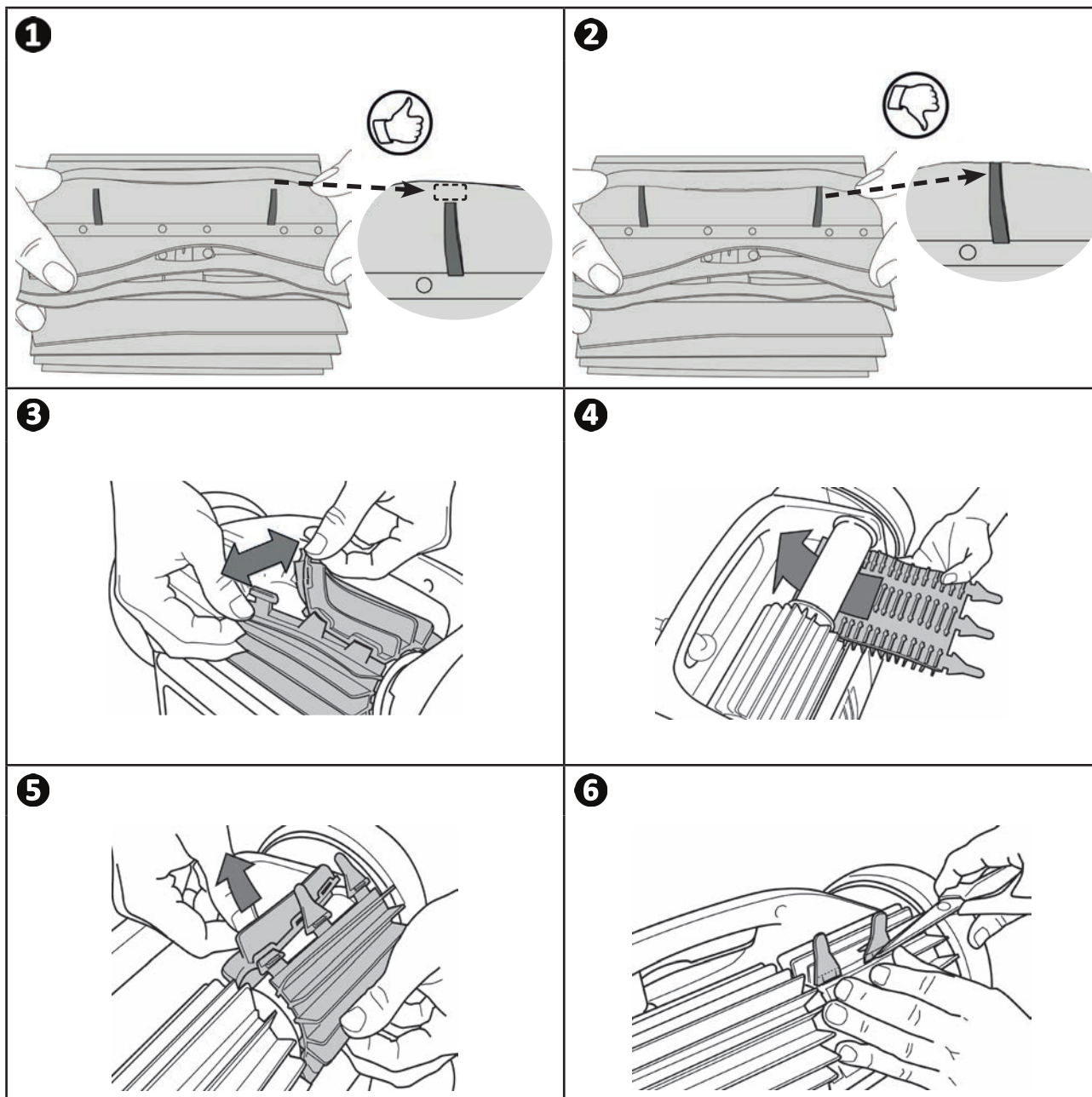
- Skruva loss gallret (se bild **1**).
- Ta bort gallret (se bild **2**).
- Ta försiktigt bort flödesgajden (se bild **3**).
- Använd handskar när du hanterar vinghjulet och håll längst ut i det för att trycka på det och ta bort det (se bild **4**).
- Avlägsna all smuts (hår, löv, småsten, osv.) som kan blockera vinghjulet.



SV

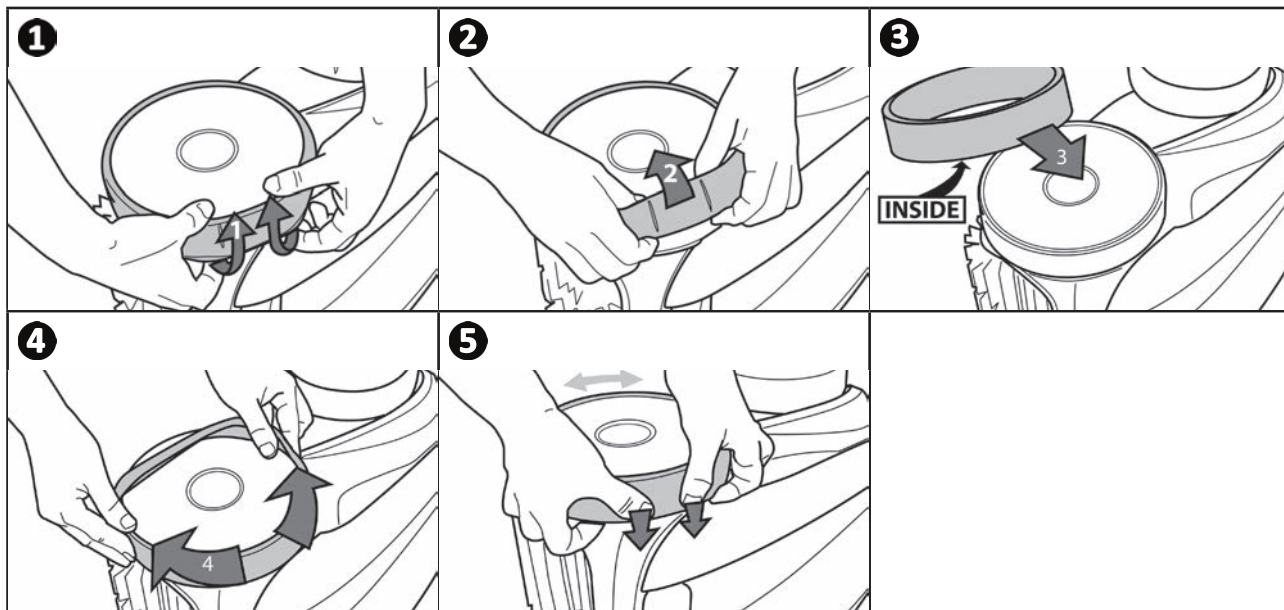
## ➤ 5.4 | Byta borstarna

- Alla borstar har slitageindikatorer. Avståndet mellan indikatorn och borstens spets anger om borsten är i gott skick (se bild **1**).
- När slitageindikatorerna syns som på bilden **2** är borstarna slitna och behöver bytas.
- Byt slitna borstar genom att ta bort flikarna för de håll de sitter fästa i (se bild **3**).
- Börja med att montera sidan utan flikar under borsthållaren (se bild **4**) när du sätter i nya borstar.
- Rulla borsten runt sin hållare, för in flikarna i fästhål och dra i änden av varje flik tills kanten går igenom skåran (se bild **5**).
- Klipp av flikarna med en sax så att de är i nivå med de andra bladen (se bild **6**).





➤ 5.5 | Byta larvband




SV





## 6 Felsökning




- Innan du kontaktar din återförsäljare rekommenderar vi att du vid eventuella fel utför några enkla kontroller med hjälp av följande tabeller.
- Kontakta din återförsäljare om problemet kvarstår.
-  : Åtgärder som endast ska utföras av behörig tekniker.

### 6.1 I Enhetens beteende


En del av poolen blir inte ordentligt rengjord	<ul style="list-style-type: none"> <li>• Upprepa stegen för att sänka ned poolroboten (se § "3.3 I Sänka ned poolroboten") och byt plats för nedsänkningen tills du hittar det optimala stället.</li> </ul>
Enheten håller sig inte ordentligt fast mot poolens botten.	<ul style="list-style-type: none"> <li>• Det finns luft kvar under apparatens kåpa. Upprepa stegen för att sänka ned poolroboten (se § "3.3 I Sänka ned poolroboten").</li> <li>• Filtret är fullt eller igensatt: rengör det.</li> <li>• Filtret är igensatt: byt det.</li> <li>• Vinghjulet är skadat: </li> </ul>
Enheten klättrar inte eller klättrar inte längre upp för poolens väggar	<ul style="list-style-type: none"> <li>• Filtret är fullt eller igensatt: rengör det.</li> <li>• Filtret är igensatt: byt det.</li> <li>• Larvbanden är slitna: byt dem.</li> <li>• Trots att vattnet verkar vara rent finns det mikroskopiska alger i poolen som inte kan ses med blotta ögat. De gör väggarna hala och hindrar enheten från att klättra upp. Gör en chockklorering och sänk pH-värdet något. <b>Lämna inte kvar enheten i vattnet under chockkloreringen.</b></li> </ul>
Enheten rör sig inte vid start	<ul style="list-style-type: none"> <li>• Kontrollera att uttaget som manöverboxen är ansluten till har matning.</li> <li>• Kontrollera att en rengöringscykel har startats och att kontrolllamporna lyser.</li> </ul>
Kabeln trasslar sig	<ul style="list-style-type: none"> <li>• Rulla inte ned hela kabeln i sin fulla längd i poolen.</li> <li>• Rulla ut så mycket kabel som behövs i poolen och lägg ut resten vid sidan av poolen.</li> </ul>
Manöverboxen reagerar inte när man trycker på knapparna	<ul style="list-style-type: none"> <li>• Koppla ur kabeln från nätuttaget, vänta tio sekunder och sätt sedan i den igen.</li> </ul>

Kontakta din återförsäljare om problemet kvarstår: 

## 6.2 I Felkoder

- Felkoder visas både på manöverboxen och i iAquaLink™-appen.
- Följ de anvisningar för att åtgärda fel som föreslås nedan. De finns även i iAquaLink™-appen: tryck på  när en felkod visas.

Visning på manöverboxen	Visning i iAquaLink™-appen	Lösning
1	<b>Pumpmotor</b>	<ul style="list-style-type: none"> <li>• Kontrollera att smuts eller kabeln inte hindrar borstarna från att rotera fritt.</li> <li>• Kontrollera att inget störande finns i området runt kabelanslutningen.</li> <li>• Vrid alla hjul ett kvarts varv åt samma håll tills du uppnår en jämn rotation</li> <li>• Kontakta din återförsäljare för en fullständig felsökning om detta inte löser problemet.</li> </ul>
2	<b>Drivmotor höger</b>	
3	<b>Drivmotor vänster</b>	
4	<b>Pumpmotorns förbrukning</b>	<ul style="list-style-type: none"> <li>• Kontrollera att inget smuts eller hår blockerar vinghjulet.</li> <li>• Rengör filtret nogga.</li> <li>• Kontakta din återförsäljare för en fullständig felsökning om detta inte löser problemet.</li> </ul>
5	<b>Förbrukning höger drivmotor</b>	<ul style="list-style-type: none"> <li>• Kontrollera att smuts eller kabeln inte hindrar borstarna från att rotera fritt.</li> <li>• Kontrollera att inget störande finns i området runt kabelanslutningen.</li> <li>• Vrid alla hjul ett kvarts varv åt samma håll tills du uppnår en jämn rotation</li> <li>• Kontakta din återförsäljare för en fullständig felsökning om detta inte löser problemet.</li> </ul>
6	<b>Förbrukning vänster drivmotor</b>	
7	<b>Poolroboten upp ur vattnet</b>	<ul style="list-style-type: none"> <li>• Stäng av poolroboten.</li> <li>• Rengör filtret nogga.</li> <li>• Sänk ned den i vattnet igen och skaka på den för att släppa ut luftbubblorna.</li> <li>• Starta om cykeln.</li> <li>• Kontakta din återförsäljare för en fullständig felsökning om detta inte löser problemet.</li> </ul>
8		
<b>Inte relevant</b>	<b>Inte relevant</b>	<ul style="list-style-type: none"> <li>• Poolroboten har inte slutfört cykeln ordentligt.</li> <li>• Starta om en rengöringscykel</li> </ul>
10	<b>Kommunikation</b>	<ul style="list-style-type: none"> <li>• Koppla från poolroboten och anslut den igen.</li> <li>• Kontrollera att kabeln är ordentligt ansluten till manöverboxen.</li> <li>• Kontrollera att inget störande finns i området runt kabelanslutningen.</li> <li>• Kontakta din återförsäljare för en fullständig felsökning om detta inte löser problemet.</li> </ul>
<b>Inte relevant</b>	<b>Anslutningsfel</b>	<ul style="list-style-type: none"> <li>• Kontrollera status för manöverboxens LAN/WEB-LED och utför de steg som beskrivs i tabell "6.3 I Felsökningshjälp för anslutningen till iAquaLink™-appen".</li> </ul>
<b>Inte relevant</b>	<b>En röd punkt visas i listan Mina enheter</b>	<ul style="list-style-type: none"> <li>• Enheten är inte inkopplad eller inte ansluten till hemnätverket. Uppdatera skärmbilden (genom att dra fingret uppifrån och nedåt) om punkten är röd när manöverboxen är ansluten och LAN- och WEB-symbolerna lyser.</li> <li>• Om punkten blir grön: enheten är redo att användas.</li> </ul>

Kontakta din återförsäljare om problemet kvarstår: 

### Radera en felkod

#### Från manöverboxen:

- Tryck på vilken knapp (utom knappen **WiFi direkt** ) som helst för att radera en felkod efter att ha tillämpat lösningarna på felet.

#### Från iAquaLink™-appen:

- Tryck på **Radera fel** efter att ha tillämpat lösningarna på felet.

## 6.3 I Felsökningshjälp för anslutningen till iAquaLink™-appen

- Initiera om inställningarna för ditt nuvarande WiFi-nätverk eller byt helt enkelt lösenord innan du ansluter till ett nytt WiFi-nätverk om du måste göra om anslutningen mellan manöverboxen och det nya WiFi-nätverket. Se "4.2 I Konfigurera poolroboten första gången".

Manöverboxens status	Möjlig orsak	Lösning
<ul style="list-style-type: none"> <li>• Alla LED är släckta</li> </ul>	<ul style="list-style-type: none"> <li>• Mycket starkt ljus</li> </ul>	<ul style="list-style-type: none"> <li>• Täck över enheten för att skydda den från solen och kontrollera att lysdioderna tänds.</li> </ul>
	<ul style="list-style-type: none"> <li>• Manöverboxen är frånkopplad</li> </ul>	<ul style="list-style-type: none"> <li>• Koppla in manöverboxen (se "3.4 I Ansluta strömförsörjning").</li> </ul>
	<ul style="list-style-type: none"> <li>• Strömavbrott</li> </ul>	<ul style="list-style-type: none"> <li>• Kontrollera att brytaren är strömsatt.</li> <li>• Kontrollera att eluttaget har matning, t.ex. genom att koppla in någon annan enhet.</li> </ul>
	<ul style="list-style-type: none"> <li>• Ingen internetanslutning</li> </ul>	<ul style="list-style-type: none"> <li>• Kontrollera internetanslutningen – det kan vara ett nätverksfel.</li> </ul>
<ul style="list-style-type: none"> <li>• LAN/WEB-LED lyser inte</li> <li>• LAN/WEB-LED lyser, men det finns ingen (eller ojämn) WiFi-anslutning. Meddelandet Anslutningsfel visas på skärmen i iAquaLink™-appen.</li> </ul>	<ul style="list-style-type: none"> <li>• Ingen internetanslutning</li> <li>• Svag WiFi-signal *</li> <li>• Manöverboxen befinner sig för långt från hemnätverkets box</li> </ul>	<ul style="list-style-type: none"> <li>• Kontrollera internetanslutningen – det kan vara ett nätverksfel.</li> <li>• Kontrollera att WiFi-signalen är tillräckligt stark. Det finns många sätt att kontrollera hur stark en WiFi-signal är: <ul style="list-style-type: none"> <li>- Koppla från hemnätverkets router (box) och anslut den igen.</li> <li>- Använd en bärbar dator och gå till inställningspanelen för att se status för nätverksanslutningarna. Kontrollera signalstyrkan för det trådlösa WiFi-nätverket med en bärbar dator genom att observera manöverboxens status.</li> <li>- Installera iAquaLink™-appen med hjälp av en smartphone eller pekdator. Kontrollera signalstyrkan för det trådlösa WiFi-nätverket med den bärbara enheten genom att observera manöverboxens status. Överväg att installera en WiFi-förstärkare om nätverkssignalen är för svag.</li> <li>- Använd en särskild app för att analysera WiFi-nätverket – det finns många för iOS och Android.</li> </ul> </li> <li>• Placera poolrobotens manöverbox så nära hemnätverkets router (box) som möjligt vid den första konfigureringen. Använd ingen förlängningssladd (se "3.4 I Ansluta strömförsörjning") och gå sedan igenom konfigureringsstegen (se "4.2 I Konfigurera poolroboten första gången"): <ul style="list-style-type: none"> <li>- Anslut manöverboxen i närheten av poolen när LAN/WEB-LED väl lyser.</li> <li>- Om LAN/WEB-LED inte tänds ansluter du åter manöverboxen så nära huset som möjligt.</li> <li>- Om LAN/WEB-LED fortfarande inte lyser bör du överväga att installera en WiFi-förstärkare.</li> </ul> </li> </ul>
<ul style="list-style-type: none"> <li>• LAN/WEB-LED lyser, men anslutningen lyckas inte.</li> </ul>	<ul style="list-style-type: none"> <li>• Smartphone kanske inte har avbrutit anslutningen till WiFi-nätverket RoboticCleaner-*** ordentligt, så att den inte åter kan ansluta till hemnätverket eller till 3G- eller 4G-nätet.</li> </ul>	<ul style="list-style-type: none"> <li>• Avbryt anslutningen till WiFi-nätverket RoboticCleaner-*** manuellt om smartphone förblir ansluten till WiFi-nätverket RoboticCleaner-***.</li> <li>• Anslut sedan, om det inte görs automatiskt, manuellt smartphone till hemnätverket eller till 3G- eller 4G-nätet.</li> </ul>

Manöverboxens status	Möjlig orsak	Lösning
<ul style="list-style-type: none"> <li>• En enda LED lyser: LAN eller WEB.</li> </ul>	<ul style="list-style-type: none"> <li>• Problem med anslutningen till det lokala WiFi-nätverket eller med serveranslutningen.</li> </ul>	Kontakta din internetleverantör. <ul style="list-style-type: none"> <li>• Koppla från boxen till ditt hemnätverk i tio sekunder. Anslut WiFi-boxen igen och se om lysdioderna tänds.</li> <li>• Kontrollera internetanslutningen – det kan vara ett nätverksfel.</li> </ul>
<ul style="list-style-type: none"> <li>• LAN/WEB-LED blinkar</li> </ul>	<ul style="list-style-type: none"> <li>• En uppdatering av programvaran pågår</li> </ul>	<ul style="list-style-type: none"> <li>• LED kan blinka i tio minuter, tills uppdateringen är klar.</li> </ul>



**\*Det kan finnas många orsaker till att WiFi-signalen är svag**

- avståndet mellan router (box) och poolrobotens manöverbox,
- typ av router (box),
- väggarna som skiljer router (box) från poolrobotens manöverbox,
- internetleverantören,
- m.m.

Din återförsäljare  
*Your retailer*

Enhetens modell  
*Appliance model*

Serienummer  
*Serial number*


För ytterligare upplysningar, produktregistrering och kundtjänst, kontakta:  
*For more information, product registration and customer support:*

**[www.zodiac.com](http://www.zodiac.com)**

